

**Models**

<b>CPAD 433</b>	433.92 MHz
<b>CPAD 868</b>	868.30 MHz

**Technical Data**

Frequency:	433.92 MHz or 868.30 MHz
Modulation:	ASK
Power supply:	2 batteries 3V, CR 2032
Current consumption:	approx. 11 mA
Degree of protection:	IP 54
Dimensions:	70 x 100 x 30 mm
Weight:	approx. 120 g
Operating temperature:	-20°C to 60°C

**Intended Use**

The Radio Code Pad may only be used for controlling garage doors and for switching a mains powered device on/off.

The manufacturer does not assume any liability for damage caused as a result of improper or non-intended use!

**Safety Advice**



Carefully read through these instructions before connecting and operating the unit!

Have faulty units checked by the manufacturer!

Do not make any unauthorized alterations or modifications to the unit!

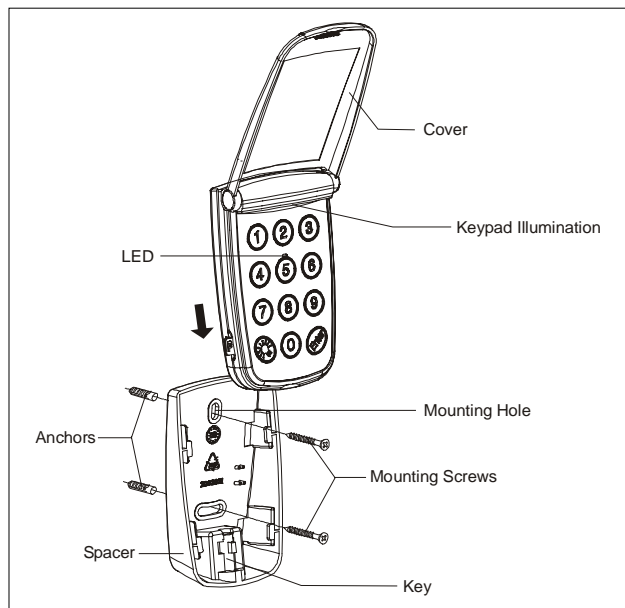
**Description of Function**

The Radio Code Pad offers you the convenience of opening and closing your garage door by entering your own 4-digit Personal Identification Number (PIN) via the keypad. It can be programmed to control up to 3 garage door openers that each work on a different code, or to control one garage door opener with up to 3 different PINs. It can also be programmed to allow a temporary PIN of your choice to be stored, to provide temporary access to authorized visitors or service persons.

Also an additional device (e.g. a yard light) can be controlled. For that function (Light Function) an optional receiver is needed.

**Radio Code Pad Mounting**

- Choose location for mounting your Radio Code Pad.
- Using mounting holes at top and bottom of the spacer as a guide, mark hole locations and then drill two pilot holes.



- Secure spacer to the mounting surface with the screws provided. For mounting surfaces that are not made of wood, alternate anchoring means may be needed.
- Snap the Radio Code Pad into the spacer.
- Turn clockwise the key on the bottom of the spacer using a coin to lock the Radio Code Pad.

**Note:**

You can optionally order a mortise lock and insert it into the spacer instead of the key.

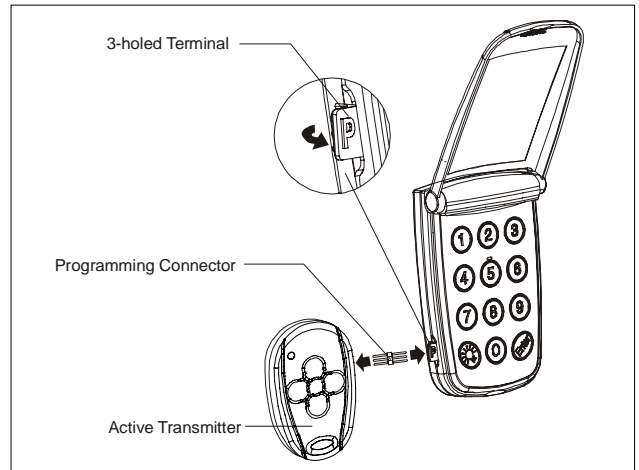
**Setting Up Your PIN and Transferring the Code**

**Transferring a Code for Controlling your Garage Door to the Radio Code Pad from a Transmitter:**

Your Radio Code Pad comes factory pre-programmed with 1 random code and 1 PIN for controlling your garage door. The factory pre-programmed PIN is 1-2-3-4.

If you are using other remote control transmitters to operate your garage door, the transmitter code must be transferred to the Radio Code Pad from the active transmitter you are already using.

- Open the terminal area and connect the Radio Code Pad to the active transmitter using the programming connector.



- Press and hold the transmitter button you use to open and close your garage door. On the Radio Code Pad, press the ENTER button. The keypad illumination turns on.
- Input any new 4-digit PIN of your choice. Press the ENTER button again. Keep the transmitter button pressed until the LED on the Radio Code Pad blinks rapidly.
- The Radio Code Pad has now learned the code from the transmitter, and stored it under the PIN that you entered. Remove the programming connector and close the terminal area.

**Transferring a new Code for the Light Function to the Radio Code Pad from a Transmitter:**

The Light Function is factory pre-programmed with its own code. An existing transmitter code could be transferred to the Light Function.

- Open the terminal area and connect the Radio Code Pad to the active transmitter using the programming connector.
- Press and hold the transmitter button you choose to activate any other device. On the Radio Code Pad, press the ENTER button. The keypad illumination turns on.
- Press the LIGHT button. Press the ENTER button again. Keep the transmitter button pressed until the LED on the Radio Code Pad blinks rapidly.
- The Radio Code Pad has now learned the new code for the light function from the transmitter. Remove the programming connector and close the terminal area.

**Storing more than 1 Code to Control more than 1 Garage Door Opener:**

- The Radio Code Pad may be used to control up to 3 different garage door openers, each with a different code.
- For each of the 3 codes, follow the same steps as above, with one exception: you must enter in a different PIN for each code. Each code requires a unique PIN.
- To use the Radio Code Pad to open or close a specific door, simply enter the corresponding PIN for that door followed by pressing the ENTER button.

### Storing more than 1 PIN for Same Code:

It is possible to store in addition to the pre-programmed PIN up to 2 other PINs for the same code for use by different individuals.

- For each separate PIN, follow the same steps as shown in section "Transferring the Code for Controlling your Garage Door". Repeat the procedure for each PIN, using the same transmitter each time. This will store the same code under 3 different PINs.

### Storing a Temporary PIN:

A temporary PIN can be stored which will permit operation for 3 times only.

- Press and hold "button 1" on the keypad for 3 seconds until the LED on keypad blinks rapidly. Enter your original PIN followed by the ENTER button.
- Enter a temporary 4-digit PIN of your choice followed by the ENTER button.
- The LED on the keypad will illuminate for 2 seconds, then the Radio Code Pad will shut off and the keypad illumination will go out. Radio Code Pad is now ready for use again.
- To use Radio Code Pad with the newly stored temporary PIN, enter the 4-digit temporary PIN followed by pressing the ENTER button. This can be done 3 times, after which the temporary PIN will be automatically erased.

### Using Radio Code Pad

For protection of keypad, keep cover closed when not in use.

#### Switching On the Keypad Illumination:

- Press the LIGHT button. The keypad illumination turns on for 5 seconds.

#### Opening and Closing a Garage Door:

- Enter the programmed 4-digit PIN followed by pressing the ENTER button. Garage door will begin moving.
- Radio Code Pad will remain active and LED will flash for approximately 18 seconds after pressing the ENTER button. If you press any button (except the LIGHT button) within this 18 seconds (e.g. to stop the garage door), a new radio telegram is transmitted, and the Radio Code Pad will remain active for additional 18 seconds.
- Under certain conditions, your garage door may require constant pressing of a button to operate. In this case, enter your 4-digit PIN then press and hold the ENTER button. Garage door will run as long as the ENTER button is held.

**Note:** If a PIN with more than 4 digits is entered, the Radio Code Pad considers the last 4 digits. If an invalid PIN is entered 3 times in a row, the Radio Code Pad automatically shuts off to prevent tampering or unauthorized use. After 2 minutes, the Radio Code Pad can be used again.

#### Light Function (Switching any other devices):

- To switch any other device (e.g. a yard light), press the LIGHT button followed by pressing the ENTER button.

### Changing the PIN

- Press and hold "button 0" on the keypad for 3 seconds until the LED on the keypad blinks rapidly.
- Enter the PIN which is to be changed followed by pressing the ENTER button.
- Enter the new 4-digit PIN followed by pressing the ENTER button. The LED on the keypad will turn on (no flashing) for 2 seconds.
- The Radio Code Pad is now ready for use again with the new pin. (Old PIN is no longer valid.)

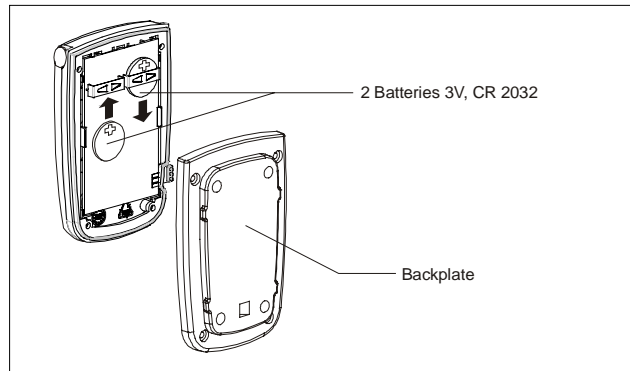
### Clearing the Memory

- Press and hold the LIGHT button on the keypad for 3 seconds until the LED on the keypad blinks rapidly.
- Enter the PIN 9-9-9-9.
- Release LIGHT button. The memory is cleared. The LED on the keypad will light up for 2 seconds.

**Note:** After clearing the memory, the Radio Code Pad is programmed with 1 random code and the PIN 1-2-3-4 for controlling your garage door and another random code for the light function.

### Replacing the Batteries

- Turn counterclockwise the key on the bottom of the spacer and remove the Radio Code Pad from the spacer.
- Release the backplate of the Radio Code Pad.
- Remove old batteries.



- Replace with 2 new 3V batteries, CR 2032. Match polarity designation. Test operability. (Radio Code Pad is designed to remember all previously programmed codes and PINs while battery is being replaced).
- Replace the backplate.

**Note:** Do not dispose of used batteries with the household rubbish! Return them to the retailer for disposal or to a designated collection point for used batteries!



### Disposal of Used Devices

Dispose of the device in compliance with the statutory regulations. The device contains electrical components which must be disposed of as electronic scrap. The housing is made of plastic which is suitable for recycling (ABS).



**Do not discard used devices with the household rubbish!**



### Warranty

Within the statutory warranty period we undertake to rectify free of charge by repair or replacement any product defects arising from material or production faults.

Any unauthorized tampering with, or modifications to, the product shall render this warranty null and void.

### Conformity

This product conforms to the basic requirements of the R&TTE Directive 1999/5/EC.



For use in: EU/CH/FL/IC/N

The Declaration of Conformity can be acquired from the supplier referred to in the delivery documents.

### Customer Service

If, despite correct handling, faults or malfunctions occur or if the product was damaged, please contact the company at the address below:

**E-King B.V.**  
P.O. Box 75089  
NL-1070 AB Amsterdam  
The Netherlands  
Phone: +31 20 470 6481  
Fax: +31 20 470 5486

**Versions**

**CPAD 433** 433,92 MHz  
**CPAD 868** 868,30 MHz

**Caractéristiques techniques**

Fréquence : 433,92 MHz ou 868,30 MHz  
 Modulation: ASK  
 Alimentation: 2 Piles de 3V CR 2032  
 Courant absorbé: 11 mA env.  
 Protection: IP 54  
 Dimensions: 70 x 100 x 30 mm  
 Poids: 120 g env.  
 Plage de température: -20°C à 60°C

**Destination**

Le digicodeur a été conçu pour commander les opérateurs de portes et pour allumer ou éteindre les appareils électriques (consommateurs de tension du réseau).

**Informations importantes relatives à la sécurité**



Avant de brancher et d'utiliser l'appareil, veuillez lire avec attention les présentes instructions!

Faites vérifier un appareil qui ne fonctionne pas par le fabricant!

N'effectuez aucune modification sur l'appareil!

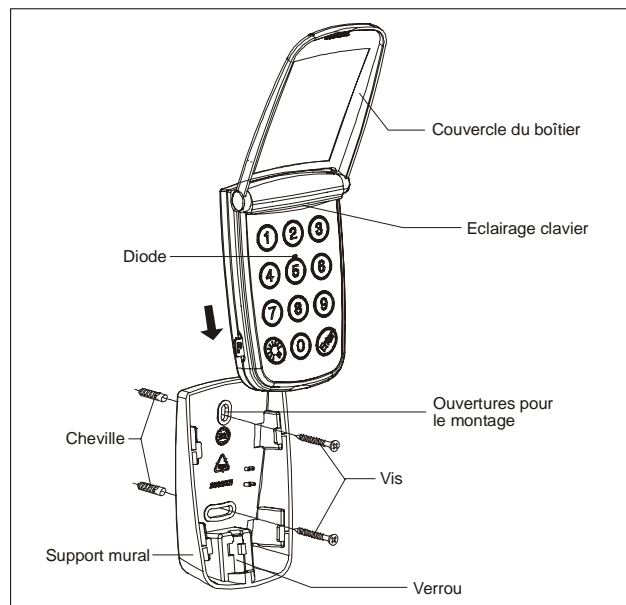
**Mode de fonctionnement**

Le digicodeur sans fil vous offre la possibilité d'ouvrir et de fermer votre porte de garage à l'aide d'un numéro d'identification (PIN) personnel à 4 chiffres. Il peut être programmé pour commander un maximum de 3 opérateurs de portes de garages avec chacun un code différent ou un opérateur de porte de garage avec 3 PINs différents. De plus, il est possible de programmer un PIN quelconque temporaire afin de permettre l'entrée limitée dans le temps de certains visiteurs ou employés du service d'entretien.

Un appareil supplémentaire peut également être piloté (éclairage extérieur par exemple). Pour cette fonction ( Fonction éclairage ), un récepteur supplémentaire est nécessaire.

**Installation du digicodeur sans fil**

- Sélectionnez un endroit adapté au digicodeur.
- Utilisez le support mural comme gabarit et marquez les deux points de percages. Puis effectuez les percages et mettez en place les chevilles fournies.



- Fixez le support mural à l'aide des vis fournies. Pour les supports qui ne sont pas en bois, il faudra éventuellement utiliser d'autres chevilles et d'autres vis.
- Enclenchez le digicodeur sur son support mural.

- A l'aide d'une pièce de monnaie, tournez le verrou situé sous le support mural dans le sens des aiguilles d'une montre pour bloquer le digicodeur.

**Nota:**

En option, vous pouvez commander une serrure enfichable à 2 clés et l'insérer dans le support mural à la place du verrou.

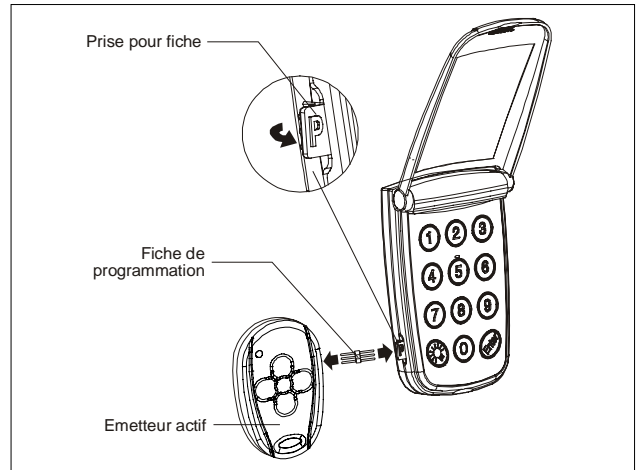
**Programmation du PIN et transfert du code**

**Pour transférer le code d'un émetteur vers le digicodeur sans fil:**

Votre digicodeur est livré pré programmé avec: 1 code aléatoire et 1 PIN. Le PIN pré-programmé est 1-2-3-4.

Si vous utilisez d'ores et déjà un autre émetteur radio pour commander votre porte de garage, le code de cet émetteur devra être transféré vers le digicodeur.

- Reliez le digicodeur et l'émetteur actif à l'aide de la fourche de transfert.



- Maintenez appuyée la touche de l'émetteur actif avec laquelle vous commandez déjà la porte de garage. Appuyez sur la touche ENTER du digicodeur sans fil. L'éclairage du clavier s'allume.
- Entrez un nouveau PIN à quatre chiffres de votre choix. Appuyez à nouveau sur la touche ENTER. Maintenez appuyée la touche de l'émetteur jusqu'à ce que la diode sur le digicodeur sans fil clignote rapidement.
- Le digicodeur sans fil a dès lors, mémorisé le code de l'émetteur sous le numéro d'identification PIN que vous avez entré. Vous pouvez retirer la fourche de transfert.

**Pour transférer le code pour la fonction d'éclairage d'un émetteur vers le digicodeur:**

La fonction d'éclairage est préprogrammée par un propre code. Mais vous avez la possibilité d'affecter un autre code sur la fonction d'éclairage.

- Reliez le digicodeur et l'émetteur actif par la fourche de transfert.
- Maintenez appuyée la touche de l'émetteur avec laquelle vous commandez déjà l'autre appareil. Appuyez sur la touche ENTER du digicodeur. L'éclairage du clavier s'allume.
- Appuyez sur la touche LUMIERE du digicodeur, puis à nouveau sur la touche ENTER. Maintenez appuyée la touche de l'émetteur jusqu'à ce que la diode du digicodeur clignote rapidement.
- Le digicodeur a dès lors, appris le nouveau code d'émetteur pour la fonction d'éclairage. Vous pouvez retirer la fourche de transfert.

**Pour enregistrer plusieurs codes pour commander plusieurs opérateurs de portes de garages:**

- Le digicodeur vous permet de commander jusqu'à 3 opérateurs de portes de garages différents, chacun recevant un code différent.
- Pour chacun des 3 codes, suivez les instructions ci-dessus en respectant toutefois une différence: Vous devez entrer un PIN différent pour chaque code. Chaque code nécessite un PIN individuel.
- Pour ouvrir ou fermer une porte de garage avec un digicodeur, entrez tout simplement le PIN correspondant puis appuyez sur la touche ENTER.

### Enregistrer plus d'un PIN pour le même code:

En plus du PIN pré programmé, il est possible d'enregistrer jusqu'à 2 PINs supplémentaires pour le même code afin d'attribuer ces PINs à différentes personnes.

- Pour chaque PIN, suivez les instructions du chapitre „Transférer le code à partir d'un émetteur vers le digicodeur sans fil“. Répétez les étapes pour chaque PIN avec le même émetteur. Ainsi le même code sera mémorisé sous 3 PINs différents.

### Enregistrer un PIN temporaire:

Vous pouvez également enregistrer un PIN temporaire qui pourra être utilisé 3 fois seulement.

- Maintenez appuyée la "touche 1" pendant 3 secondes, jusqu'à ce que la diode clignote rapidement. Entrez le PIN déjà valide puis appuyez sur la touche ENTER.
- Entrez un PIN temporaire à 4 chiffres de votre choix puis appuyez sur la touche ENTER.
- La diode s'allume pendant 2 secondes, puis l'éclairage du clavier s'éteint. Le digicodeur sans fil est alors prêt à fonctionner.
- Pour utiliser le digicodeur avec le nouveau PIN temporaire enregistré, entrez les 4 chiffres du PIN temporaire puis appuyez sur la touche ENTER. Vous pouvez utiliser ce PIN temporaire trois fois avant qu'il ne soit automatiquement effacé.

### Utilisation du digicodeur sans fil

Pour protéger le digicodeur radio, gardez le couvercle fermé en cas de non-utilisation.

#### Allumer l'éclairage du clavier:

- Appuyez sur la touche LUMIERE. L'éclairage du clavier s'allumera durant 5 secondes.

#### Ouverture et fermeture de la porte de garage:

- Entrez le PIN temporaire à 4 chiffres programmé, puis appuyez sur la touche ENTER. La porte de garage manoeuvrera.
- Après avoir appuyé sur la touche ENTER, le digicodeur restera actif durant 18 secondes env. (diode allumée). durant ce délai, vous avez la possibilité de stopper la porte du garage en appuyant sur une touche quelconque (excepté la touche LUMIERE).
- Sous certaines conditions, il est éventuellement nécessaire de maintenir une touche appuyée pour que votre opérateur de porte de garage fonctionne. Dans ce cas, entrez le PIN temporaire à 4 chiffres puis maintenez l'appui sur la touche ENTER. La porte de garage se déplace tant que l'appui sur la touche ENTER persiste.

**Remarque:** Si une entrée PIN comporte plus de 4 chiffres, seules les 4 dernières entrées seront prises en considération. Si un PIN erroné est entré plus de trois fois consécutives, le digicodeur se déconnecte automatiquement pour empêcher un accès non autorisé. Après 2 minutes d'attente, le digicodeur sera à nouveau opérationnel.

#### Fonction d'éclairage (commutation d'autres appareils):

- Pour commuter un autre appareil (par ex. l'allumage d'un éclairage extérieur.), appuyez sur la touche LUMIERE puis sur la touche ENTER.

### Modifier le PIN

- Maintenez appuyée la "touche 0" pendant 3 secondes, jusqu'à ce que la diode clignote rapidement.
- Entrez le PIN à modifier, puis appuyez sur la touche ENTER.
- Entrez le nouveau PIN à 4 chiffres, puis appuyez alors sur la touche ENTER. La diode reste allumée pendant 2 secondes (sans clignoter).
- Le digicodeur est alors opérationnel avec le nouveau PIN. (L'ancien PIN est effacé)

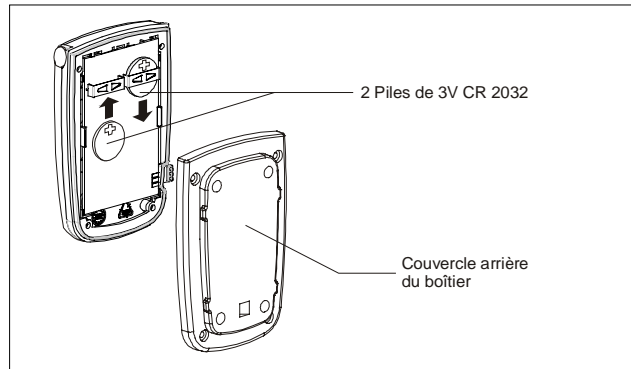
### Effacer la mémoire

- Appuyez sur la touche Lumière. Après 3 secondes, la diode clignote rapidement. Maintenez l'appui sur la touche LUMIERE.
- Entrez en plus le PIN 9-9-9-9.
- Relâchez la touche LUMIERE. La mémoire est effacée. La diode s'allume durant 2 secondes.

**Remarque:** Quand la mémoire est effacée, le digicodeur est programmé avec 1 code aléatoire et le PIN 1-2-3-4 et un code aléatoire différent pour la fonction d'éclairage.

### Pour Remplacer les piles

- A l'aide d'une pièce, tournez le verrou situé sous le support mural dans le sens inverse des aiguilles d'une montre et retirez le digicodeur de son support mural.
- Dévissez la coquille inférieure du boîtier du digicodeur.
- Sortez les piles usées.



- Introduisez 2 nouvelles piles de 3V, CR 2032. Respectez la polarité. Testez le fonctionnement. (Le digicodeur conserve sa mémoire durant le remplacement des piles).
- Revissez le couvercle arrière du boîtier du digicodeur.

**Remarque:** Ne jetez pas les piles usées avec les ordures ménagères! Éliminez-les chez un revendeur ou dans un conteneur pour piles usagées!



### Élimination de l'ancien appareil

Éliminez l'ancien appareil en vous conformant aux dispositions légales. L'appareil contient des composants électriques qui doivent être éliminés comme des déchets électroniques. Le boîtier est réalisé en matière plastique recyclable (ABS).



**Ne jetez pas les appareils usagés aux ordures ménagères!**

### Garantie

Durant la période de garantie légale, nous éliminons gratuitement les défauts de l'appareil dus à des vices de matière ou de fabrication. À cet effet, l'appareil est réparé ou remplacé.

La garantie expire en cas d'intervention de tiers.

### Conformité

Le produit répond aux principales exigences de la directive R&TTE 1999/5/EC.



Prévu pour une utilisation en: EU/CH/FL/IC/N

La déclaration de conformité peut être consultée chez le fabricant cité dans les documents fournis.

### Service après-vente

Si des dérangements devaient survenir en dépit d'une manipulation conforme ou si l'appareil a subi des dommages, veuillez vous adresser à votre distributeur ou à l'adresse suivante:

**E-King B.V.**  
P.O. Box 75089  
NL-1070 AB Amsterdam  
Pays-Bas  
Téléphone: +31 20 470 6481  
Téléfax: +31 20 470 5486

**Uitvoering**

**CPAD 433** 433,92 MHz  
**CPAD 868** 868,30 MHz

**Technical Data**

Frequentie: 433,92 MHz resp. 868,30 MHz  
 Modulatie: ASK  
 Spanningsvoorzorging: 2 batterijen 3V, CR 2032  
 Stroomopname: ca. 11 mA  
 Bescherming: IP 54  
 Grootte: 70 x 100 x 30 mm  
 Gewicht: ca. 120 g  
 Temperatuurbereik: -20°C tot 60°C

**Doelmatig gebruik**

De radiografische codeschakelaar dient voor het aansturen van deuraandrijvingen en voor het inen uitschakelen van elektrische apparaten (netspanningsverbruikers).

**Veiligheidsinstructies**

Lees deze gebruiksaanwijzing zorgvuldig door alvorens het apparaat aan te sluiten en te bedienen!

Laat niet werkende apparaten door de fabrikant controleren!

Voer geen eigenmachtige veranderingen uit aan het apparaat!

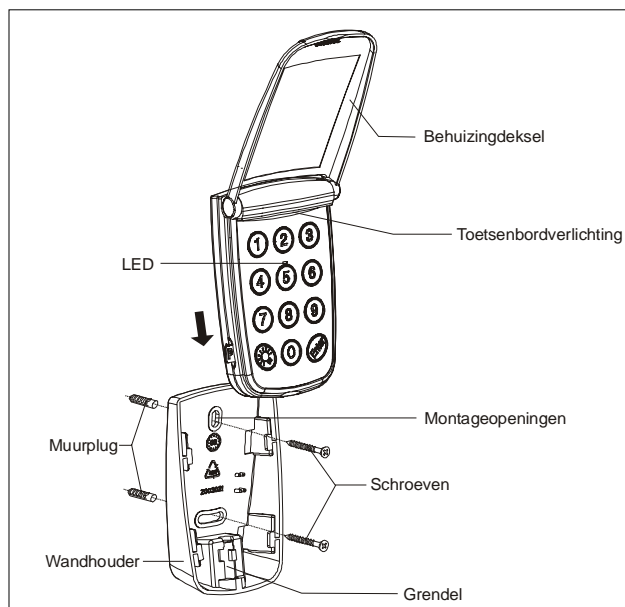
**Werkwijze**

De radiografische codeschakelaar biedt u de mogelijkheid om uw garagedeur te openen en te sluiten via het intoetsen van een 4-cijferig persoonlijk identificatienummer (pincode). Hij kan zo worden geprogrammeerd dat maximaal 3 garagedeuraandrijvingen met een verschillende code worden aangestuurd of maximaal 3 verschillende pincodes voor een garagedeuraandrijving worden gebruikt. Daarnaast kan een willekeurige tijdelijke pincode worden geprogrammeerd, om een tijdelijke toegang voor bepaalde bezoekers of onderhoudspersoneel mogelijk te maken.

Bovendien kan een extra apparaat (bijv. de buitenverlichting) worden aangestuurd. Voor deze functie ("lichtfunctie") is een bijkomende ontvanger nodig.

**Radiografische codeschakelaar monteren**

- Kies een geschikte montageplaats voor de radiografische codeschakelaar.
- Neem de wandhouder als sjabloon en markeer de punten voor de twee boorgaten. Boor
- vervolgens de gaten en druk de meegeleverde muurpluggen erin.



- Schroef de wandhouder met de bijgevoegde schroeven vast. Voor montageoppervlakken die niet uit hout zijn vervaardigd, moet u mogelijk andere schroeven en muurpluggen gebruiken.

- Klik de radiografische codeschakelaar vast in de wandhouder.
- Draai met behulp van een munt de grendel aan de onderzijde van de wandhouder met de klok mee, om de radiografische codeschakelaar te vergrendelen.

**Opmerking:**

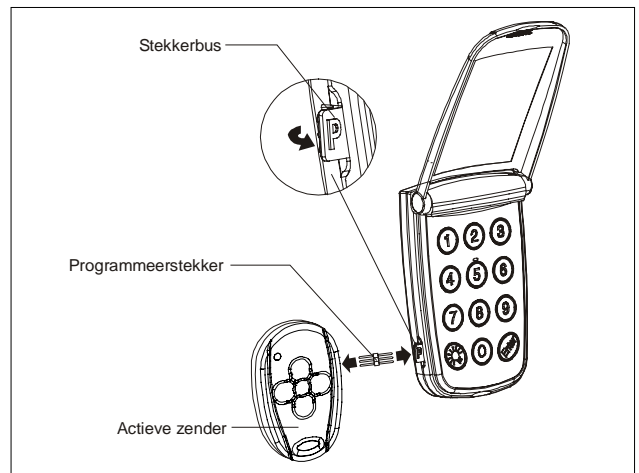
U kunt als optie een inlaatslot met 2 sleutels bestellen en dit in de plaats van de grendel in de wandhouder plaatsen.

**Pincode intoetsen en code overdragen****De code voor de garagedeurbesturing van een zender overdragen op de radiografische codeschakelaar:**

Uw radiografische codeschakelaar wordt voorgeprogrammeerd met 1 willekeurige code en 1 pincode geleverd. De voorgeprogrammeerde pincode is 1-2-3-4.

Wanneer u reeds een andere zender gebruikt voor de besturing van uw garagedeur, dan moet de code van deze zender worden overgedragen op de radiografische codeschakelaar.

- Verbind de radiografische codeschakelaar en de actieve zender met de programmeerstekker.



- Houd de toets van de zender ingedrukt, waarmee u de garagedeur bestuurt. Druk op de ENTER-toets op de radiografische codeschakelaar. De toetsenbordverlichting gaat aan.
- Toets een nieuwe 4-cijferige pincode van uw keuze in. Druk opnieuw op de ENTER-toets. Houd de zendertoets ingedrukt, tot de LED op de radiografische codeschakelaar snel knippert.
- De radiografische codeschakelaar heeft nu de zendercode geleerd en hem opgeslagen onder de pincode die u hebt ingetoetst. U kunt de programmeerstekker verwijderen.

**De code voor de lichtfunctie van een zender overdragen op de radiografische codeschakelaar:**

De lichtfunctie is voorgeprogrammeerd met een eigen code. U kunt echter een andere zendercode overdragen op de lichtfunctie.

- Verbind de radiografische codeschakelaar en de actieve zender met de programmeerstekker.
- Houd de toets van de zender ingedrukt, waarmee u het andere apparaat bestuurt. Druk op de ENTER-toets op de radiografische codeschakelaar. De toetsenbordverlichting gaat aan.
- Druk op de LICHT-toets en vervolgens opnieuw op de ENTER-toets. Houd de zendertoets ingedrukt, tot de LED op de radiografische codeschakelaar snel knippert.
- De radiografische codeschakelaar heeft nu de nieuwe zendercode voor de lichtfunctie geleerd. U kunt de programmeerstekker verwijderen.

**Meer dan 1 code opslaan, om meer dan 1 garagedeuraandrijving te besturen:**

- U kunt met de radiografische codeschakelaar maximaal 3 verschillende garagedeuraandrijvingen besturen, allemaal met een andere code.
- Voor elk van de 3 codes voert u de hierboven beschreven instructies uit, maar met een verschil: u moet voor iedere code een andere pincode intoetsen. Voor iedere code is een individuele pincode nodig.
- Om met de radiografische codeschakelaar een bepaalde garagedeur te openen of te sluiten, toetst u gewoon de bijbehorende pincode in en drukt u daarna op de ENTER-toets.

### Meer dan 1 pincode voor dezelfde code opslaan:

Het is mogelijk om naast de voorgeprogrammeerde pincode maximaal 2 extra pincodes voor dezelfde code op te slaan, om deze pincodes aan verschillende personen toe te wijzen.

- Voor iedere individuele pincode voert u de instructies uit, die beschreven zijn onder „De code voor de garagedeurbesturing van een zender overdragen op de radiografische codeschakelaar”. Herhaal de stappen voor iedere pincode met dezelfde zender. Daardoor wordt dezelfde code onder 3 verschillende pincodes opgeslagen.

### Een tijdelijke pincode opslaan:

Er kan een tijdelijke pincode worden opgeslagen, die slechts drie keer kan worden gebruikt.

- Houd de "toets 1" gedurende 3 seconden ingedrukt, tot de LED snel knippert. Toets de actueel geldige pincode in en druk vervolgens op de ENTER-toets.
- Toets een tijdelijke 4-cijferige pincode van uw keuze in en druk vervolgens op de ENTER-toets.
- De LED brandt gedurende 2 seconden. Daarna gaat de toetsenbordverlichting uit. De radiografische codeschakelaar is weer gebruiksklaar.
- Om de radiografische codeschakelaar met de nieuw opgeslagen, tijdelijke pincode te gebruiken, toetst u de 4-cijferige tijdelijke pincode in en drukt u vervolgens op de ENTER-toets. Dit kunt u drie keer doen. Daarna wordt de tijdelijke pincode automatisch gewist.

### Radiografische codeschakelaar gebruiken

Om de radiografische codeschakelaar te beschermen, houdt u het behuizingdeksel gesloten als u de codeschakelaar niet gebruikt.

#### De toetsenbordverlichting inschakelen:

- Druk op de LICHT-toets. De toetsenbordverlichting is gedurende 5 seconden ingeschakeld.

#### De garagedeur openen en sluiten:

- oets de geprogrammeerde 4-cijferige pincode in en druk daarna op de ENTER-toets. De garagedeur beweegt.
- Nadat u de ENTER-toets hebt ingedrukt, blijft de radiografische codeschakelaar gedurende ca. 18 seconden geactiveerd en de LED brandt. Tijdens deze periode kunt u de garagedeur stoppen, door een willekeurige toets (behalve de LICHT-toets) in te drukken.
- In bepaalde omstandigheden kan het noodzakelijk zijn om een toets ingedrukt te houden, opdat uw garagedeurbesturing zou functioneren. In dit geval toetst u de 4-cijferige pincode in en houdt u daarna de ENTER-toets ingedrukt. De garagedeur beweegt zolang de ENTER-toets ingedrukt wordt gehouden.

**Opmerking:** Indien een pincode met meer dan 4 cijfers wordt ingetoetst, dan tellen alleen de 4 laatste cijfers. Indien meer dan drie keer achter elkaar een verkeerde pincode wordt ingetoetst, wordt de radiografische codeschakelaar uitgeschakeld om een onrechtmatige toegang te verhinderen. Na 2 minuten kan de radiografische codeschakelaar weer worden gebruikt.

#### Lichtfunctie (andere apparaten bedienen):

- Om een ander apparaat (bijv. de buitenverlichting) te schakelen, drukt u op de LICHT-toets en vervolgens op de ENTER-toets.

### Pincode veranderen

- Houd de "toets 0" gedurende 3 seconden ingedrukt, tot de LED snel knippert.
- Toets de te veranderen pincode in en druk vervolgens op de ENTER-toets.
- Toets de nieuwe 4-cijferige pincode in en druk vervolgens op de ENTER-toets. De LED brandt 2 seconden lang (geen knipper-sigitaal).
- De radiografische codeschakelaar is nu met de nieuwe pincode weer gebruiksklaar. (De oude pincode is niet langer geldig).

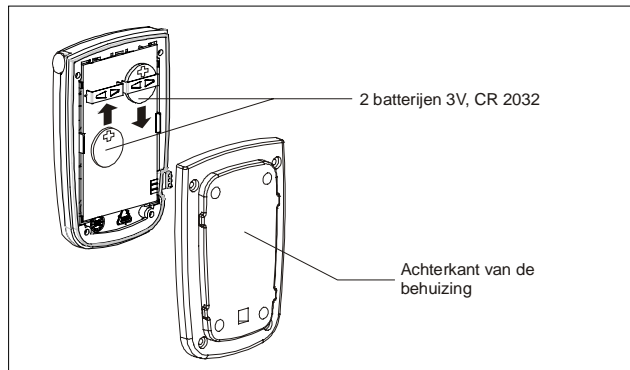
### Geheugen wissen

- Druk op de LICHT-toets. Na 3 seconden begint de LED snel te knipperen. Oud de LICHT-toets nog steeds ingedrukt.
- Toets bijkomend de pincode 9-9-9 in.
- Laat de LICHT-toets los. Het geheugen is gewist. De LED brandt gedurende 2 seconden.

**Opmerking:** Na het wissen van het geheugen is de radiografische codeschakelaar met 1 willekeurige code en de pincode 1-2-3-4 voor het besturen van uw garagedeuraandrijving en een andere willekeurige code voor de lichtfunctie geprogrammeerd.

### Batterijen vervangen

- Draai met behulp van een munt de grendel aan de onderzijde van de wandhouder tegen de klok in en verwijder de radiografische codeschakelaar uit de wandhouder.
- Schroef de achterkant van de behuizing van de radiografische codeschakelaar los.
- Verwijder de oude batterijen.



- Plaats 2 nieuwe 3V batterijen, CR 2032. Let op de polariteit. Test de werking. (De radiografische codeschakelaar is zo geconstrueerd dat hij alle voordien geprogrammeerde codes en pincodes na het vervangen van de batterijen herkent.).
- Schroef de achterkant van de behuizing van de radiografische codeschakelaar er weer op.

**Opmerking:** Gooi gebruikte batterijen niet weg bij het huisvuil!! Lever ze in bij de gespecialiseerde handel of gooi ze in een container voor oude batterijen!



### Oude apparaat verwijderen

Verwijder het apparaat overeenkomstig de wettelijke voorschriften. Het apparaat bevat elektrische componenten die als elektronisch afval moeten worden behandeld. De behuizing bestaat uit kunststof die kan worden hergebruikt (ABS).



Gooi oude apparaten niet weg bij het huisvuil!!!

### Vrijwaring

Binnen de wettelijke garantietermijn helpen wij gratis gebreken aan het apparaat die zijn toe te schrijven aan materiaal- of fabricagefouten door reparatie of vervanging.

De garantie vervalt bij eigenmachtige veranderingen.

### Conformiteit

Het product voldoet aan de essentiële eisen overeenkomstig de R&TTE-richtlijn 1999/5/EC.



Voor gebruik in: EU/CH/FL/IC/N

De verklaring van overeenstemming kan worden ingekeken bij de fabrikant die in de leveringsdocumenten wordt vermeld.

### Klantenservice

Indien zich ondanks correct gebruik storingen voordoen of indien het apparaat werd beschadigd, wendt u zich dan tot uw dealer of tot het volgende adres:

**E-King B.V.**  
P.O. Box 75089  
NL-1070 AB Amsterdam  
Nederland  
Telefoon: +31 20 470 6481  
Telefax: +31 20 470 5486